

GRUPO HABILIDADES SOCIALES

CURSO 2025-206

**MEJORA LAS
HABILIDADES
SOCIALES**

EXPRESIÓN EMOCIONAL,
ESCUCHA ACTIVA,
ASERTIVIDAD, COOPERACIÓN,
RESOLUCIÓN DE CONFLICTOS Y
MUCHO MÁS EN FUNDANEEED



MÁS INFO.
WWW.FUNDANEED.ES

OBJETIVOS DEL PROGRAMA

Desarrollar y fortalecer las competencias interpersonales de los participantes, promoviendo una comunicación eficaz, asertiva y empática que facilite la expresión adecuada de pensamientos y emociones, el establecimiento de relaciones saludables, y la resolución constructiva de conflictos en diferentes contextos sociales.

OBJETIVO GENERAL

OBJETIVOS ESPECÍFICOS

ADQUIRIR ESTRATEGIAS DE RESOLUCIÓN DE CONFLICTOS: PRACTICAR EL DIÁLOGO, LA NEGOCIACIÓN Y LA BÚSQUEDA DE ACUERDOS.

MEJORAR LA COMUNICACIÓN VERBAL: APRENDER A EXPRESAR IDEAS, OPINIONES, NECESIDADES Y SENTIMIENTOS DE MANERA CLARA Y COMPRENSIBLE.

FORTALECER LA COMUNICACIÓN NO VERBAL: ENTRENAR EL USO ADECUADO DE LA MIRADA, GESTOS, POSTURA Y TONO DE VOZ

DESARROLLAR LA ESCUCHA ACTIVA: PRACTICAR LA ATENCIÓN PLENA AL INTERLOCUTOR, MOSTRANDO INTERÉS Y COMPRENSIÓN

ENTRENAR LA ASERTIVIDAD: APRENDER A DEFENDER LOS PROPIOS DERECHOS Y EXPRESAR DESACUERDOS SIN AGRESIVIDAD NI SUMISIÓN.

FAVORECER LA EXPRESIÓN Y REGULACIÓN EMOCIONAL: IDENTIFICAR, EXPRESAR Y MANEJAR EMOCIONES PROPIAS EN CONTEXTOS SOCIALES.

FUNDACIÓN FUNDANEED



Fundación Fundaneed es una entidad **social y sanitaria sin ánimo de lucro** que trabaja para mejorar la calidad de vida, el **bienestar emocional y la inclusión de niños, niñas y adolescentes con necesidades específicas** de apoyo, así como de sus familias.

Su intervención se basa en un **enfoque centrado en la persona**, promoviendo **apoyos individualizados**, la **participación comunitaria** y el respeto a la diversidad.



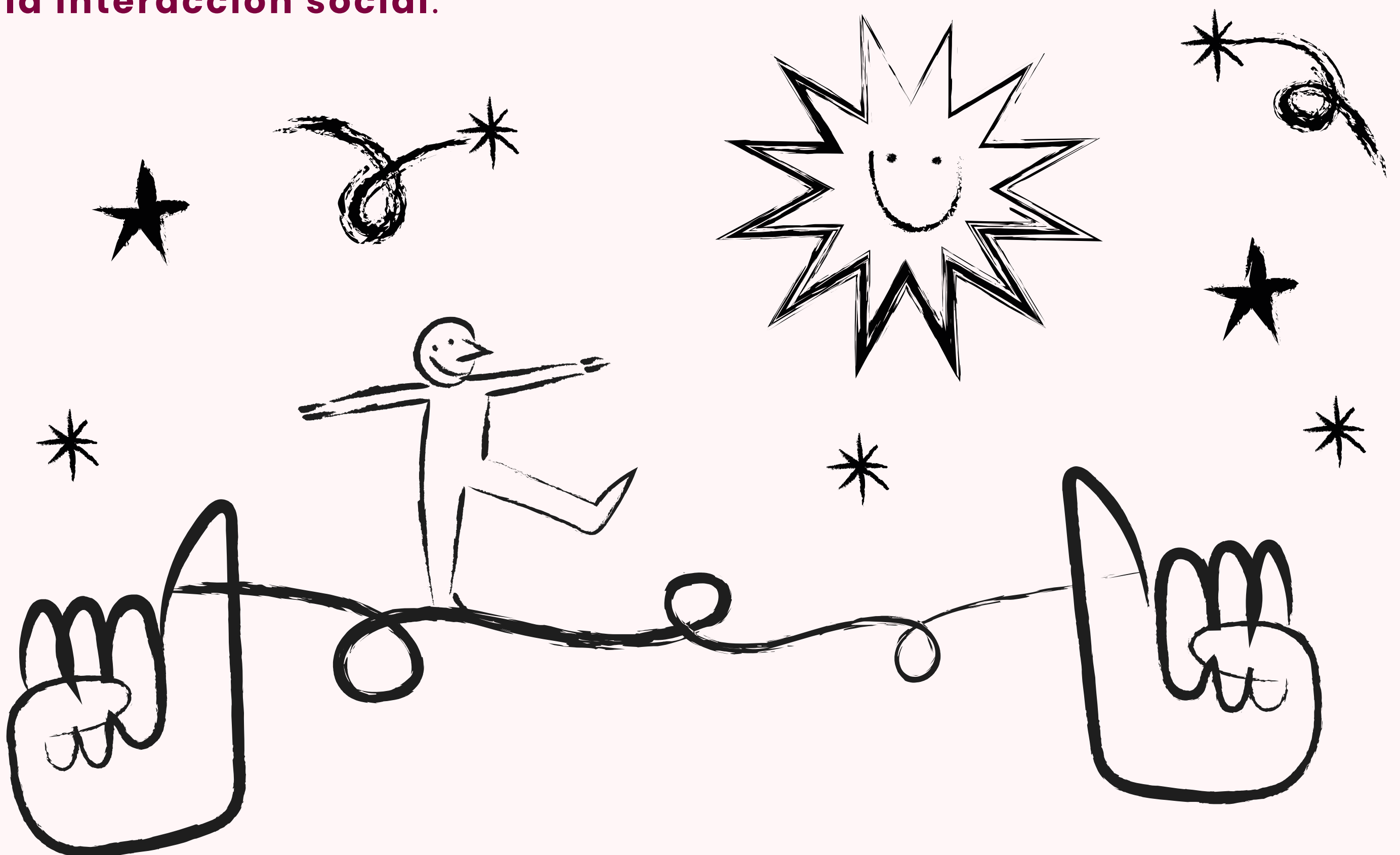
¿De dónde nace este proyecto?

El “**Grupo de Habilidades Sociales**” nace de la necesidad de dar **respuesta a las necesidades de las personas neurodivergentes para aprender y desarrollar habilidades sociales en entornos naturales, significativos y accesibles.**

Muchas veces, estas personas encuentran **barreras para participar** plenamente en contextos cotidianos de **relación, ocio y convivencia**, lo que puede generar situaciones de aislamiento o **dificultad en la interacción social.**

Por ello, el proyecto ofrece **espacios seguros de aprendizaje compartido** donde se potencian la **comunicación, la autonomía, la gestión emocional** y las relaciones positivas, **favoreciendo la participación activa** y el desarrollo personal desde un modelo de apoyos basado en derechos, **inclusión y calidad de vida.**

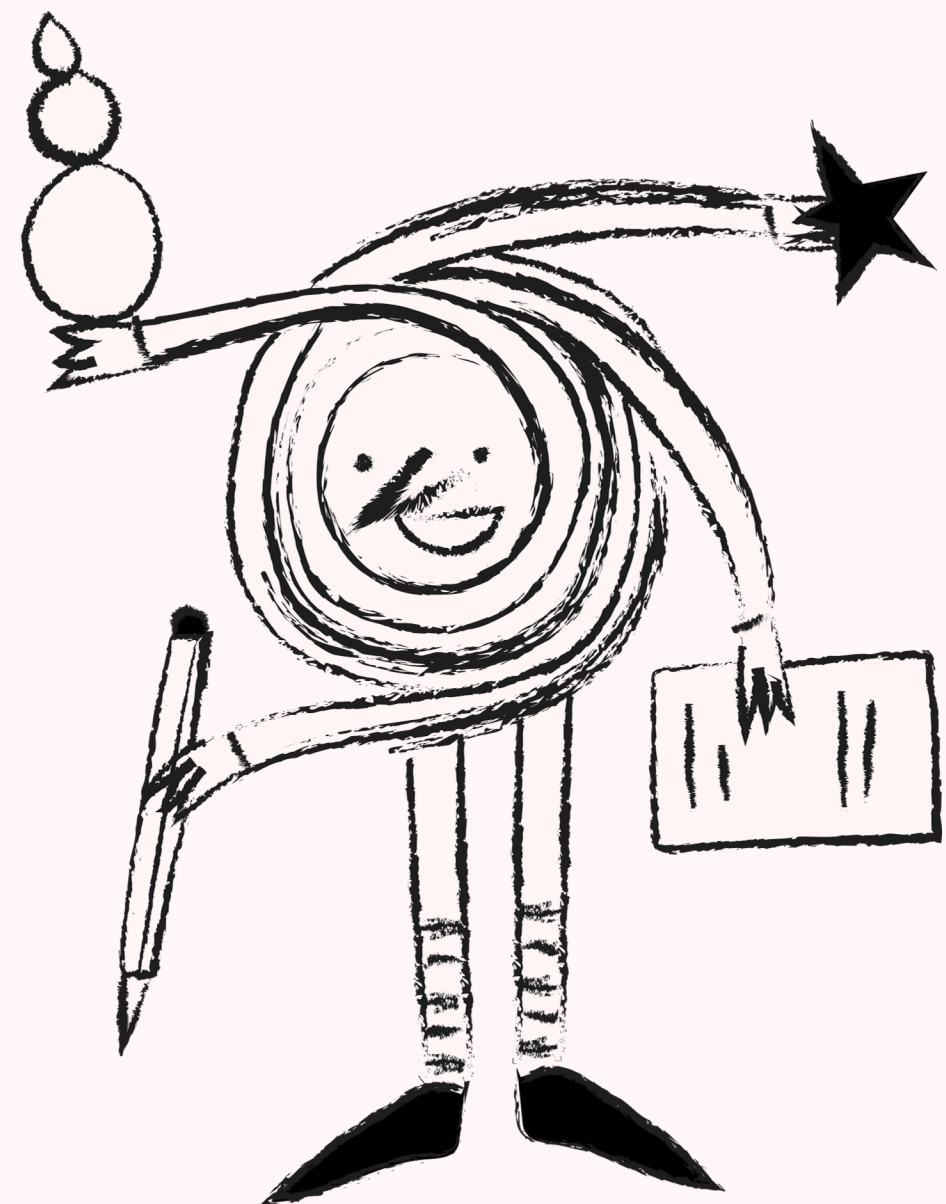
Es un espacio par todos y todas



Esto dice

LA EVIDENCIA

Existe evidencia científica que demuestra que **los grupos de habilidades sociales favorecen la mejora de la comunicación**, la interacción social y la participación de niños, niñas y adolescentes neurodivergentes. Diferentes revisiones sistemáticas y metaanálisis concluyen que las **intervenciones grupales contribuyen al desarrollo de competencias sociales**, la construcción de relaciones positivas y una mayor adaptación social en contextos cotidianos (Gates, Kang y Lerner, 2017; Wolstencroft et al., 2018).



Asimismo, la revisión realizada por Reichow, Steiner y Volkmar (2012) señala que **los grupos de habilidades sociales pueden producir mejoras significativas** en la competencia social y en la **calidad de las relaciones con iguales en personas con trastorno del espectro del autismo**.

La evidencia disponible también destaca que **los mejores resultados se obtienen cuando las intervenciones se desarrollan en entornos naturales, funcionales y seguros**, utilizando metodologías centradas en la persona, la participación activa y el respeto a la diversidad neurocognitiva.



Cecilia Maria Presa Redondo

Terapeuta Ocupacional Col:4401032

Máster en Rehabilitación Psicosocial en Salud Mental Comunitaria (UJI)



Camila Adarve Franco

Musicoterapeuta

Máster en musicoterapia (UPSA)

Músico con Énfasis en Violín (UEAFIT)

Diplomado en herramientas de musicoterapia para la salud (UNIANDES)



María Heredero Hernández

Neuro-Psicóloga sanitaria CL05911

Máster en Psicología General Sanitaria(UMU) y Neuropsicología (UOC)

Estas somos NOSOTRAS

Somos un **equipo interdisciplinar**, que cuenta con **musicoterapeuta, terapeuta ocupacional y psicóloga**.

- **La figura de la psicóloga** aporta el **acompañamiento emocional** y el trabajo específico sobre habilidades sociales, **gestión emocional, autoestima, comunicación, resolución de conflictos** y construcción de relaciones positivas, favoreciendo espacios seguros de participación y expresión.
- **La terapeuta ocupacional** contribuye al desarrollo de la **autonomía personal**, la participación en actividades de la vida cotidiana y la **adaptación de apoyos** y entornos para favorecer la inclusión, la **autorregulación** y la participación activa en contextos naturales y significativos.
- **La musicoterapeuta** facilita **procesos de comunicación**, expresión emocional, interacción social y **cohesión grupal** a través de experiencias musicales compartidas, promoviendo **formas de participación accesibles**, motivadoras y respetuosas con las diferentes maneras de comunicarse y relacionarse.

El trabajo coordinado del equipo permite ofrecer apoyos complementarios desde una mirada global, **potenciando las capacidades de cada persona y favoreciendo su bienestar**, participación social y calidad de vida.

Nuestra METODOLOGÍA

La metodología del proyecto se basa en un **enfoque centrado en la persona**, promoviendo la participación activa, la autodeterminación y el respeto a los **ritmos, intereses y necesidades de cada participante**. La intervención se desarrolla desde un modelo de **apoyos individualizados y flexibles**, orientados a favorecer la inclusión social, el bienestar emocional y la calidad de vida.

El grupo utiliza una metodología vivencial, participativa y significativa, priorizando el aprendizaje en entornos naturales y situaciones reales de interacción social. **Las actividades se plantean de forma dinámica y accesible**, favoreciendo experiencias positivas de relación, comunicación y pertenencia al grupo.

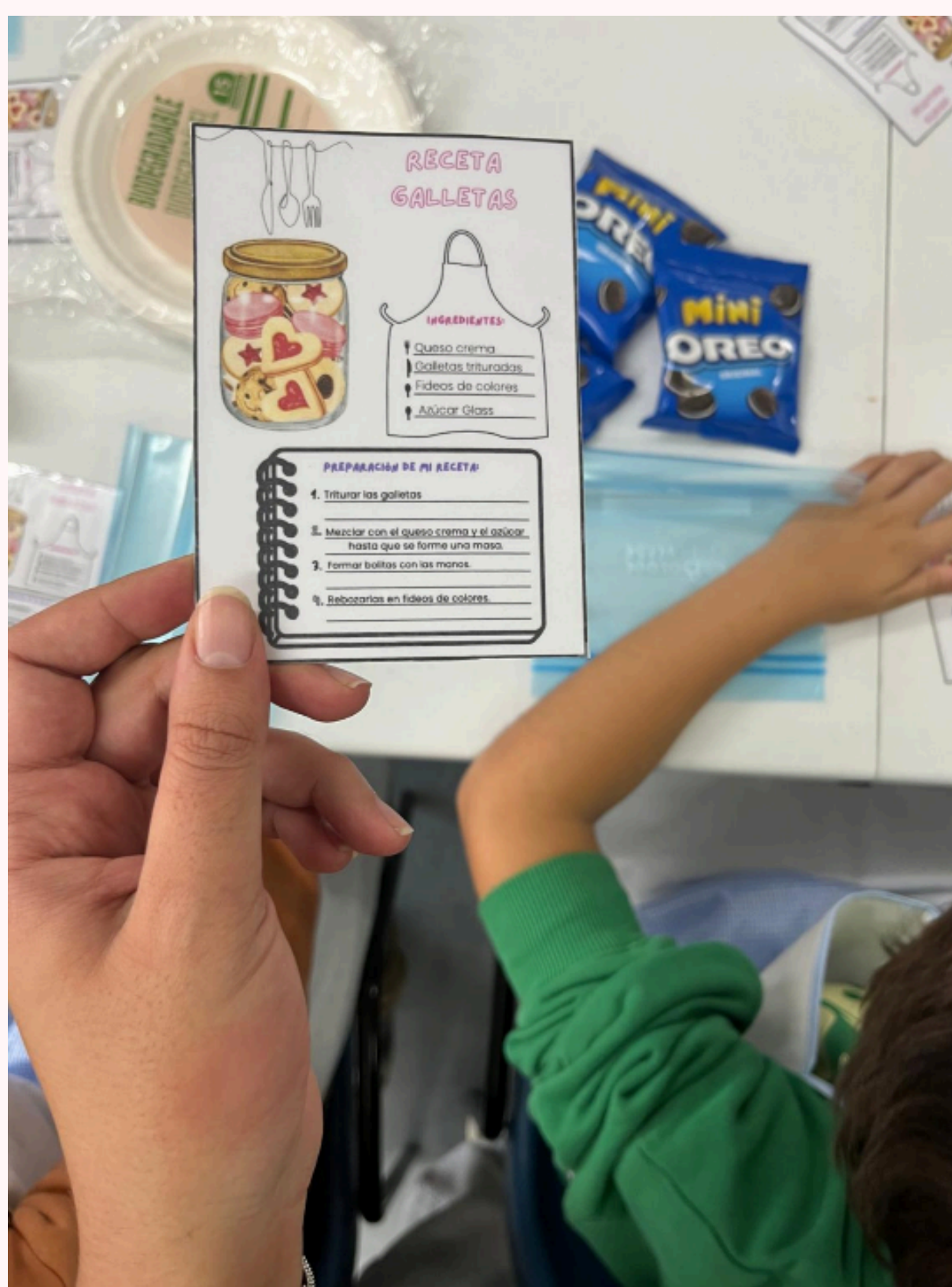
La intervención parte de las **capacidades y fortalezas de cada persona**, generando espacios seguros donde se fomenta el buen trato, la expresión emocional, la toma de decisiones y la construcción de relaciones positivas. Asimismo, **se promueve la igualdad de oportunidades y la participación comunitaria**, eliminando barreras que puedan limitar la **inclusión**.

El trabajo interdisciplinar y la coordinación con las familias permiten ofrecer **apoyos coherentes y continuados**, favoreciendo la generalización de los aprendizajes a **diferentes contextos de la vida cotidiana**.

La metodología **incorpora además estrategias basadas en la accesibilidad cognitiva**, la anticipación, el acompañamiento emocional y la flexibilidad, adaptando las actividades y los apoyos a las **necesidades de comunicación, participación y regulación de cada participante**.



Actividades DE LA VIDA DIARIA



Actividades DE LA VIDA DIARIA



Actividades COOPERATIVAS



Actividades

EN ENTORNO NATURAL



Actividades

EXPRESIÓN EMOCIONAL

