

ATISA

Programa de Atención Integral a personas en riesgo de exclusión social y vulnerabilidad en Salamanca.



Atención integral en Salamanca



EQUIPO DE TRABAJO

Trabajadora Social

Sandra Domínguez Puertas

Terapeuta Ocupacional

Andrea Conde Barral

Pedagoga Terapéutica, Audición y

Lenguaje, Maestra de Infantil y Primaria,

B2 Inglés.

Sara Cotano Bayón

Logopeda, Maestra de Infantil y

Pedagoga Terapéutica.

Elvira González Gómez

Psicólogo Clínico

Dr. Manuel Rodríguez Becerra

Psicóloga

Sonia Martín González

COORDINACIÓN Y RESPONSABLES DEL PROYECTO

- Sandra Domínguez Puertas
- Andrea Conde Barral
- Sara Cotano Bayón
- Elvira González Gómez





“ Tu éxito sucede cuando te enfocas en tus capacidades y en crear orden, constancia y trabajo en torno a ellas”.

Marian Rojas Estapé

Este programa se diseña para dotar de una atención integral a jóvenes que se encuentran en la transición hacia la vida adulta y su independencia. En este sentido, se aportan los apoyos necesarios para que desarrollen niveles de autonomía personal suficientes, para poner en marcha sus propios proyectos de vida acorde a sus necesidades y/o capacidades.

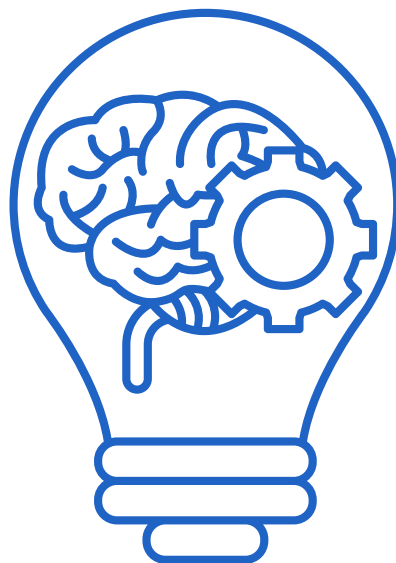
Este servicio va dirigido a jóvenes en edades comprendidas entre 18 y 30 años que se encuentran en situación de vulnerabilidad, exclusión social y/o con diversidad funcional. Se tratará de personas que precisan apoyos para una mayor autonomía en su vida personal y laboral. Por tanto, será uno de los objetivos principales a trabajar dentro del programa ATISA.

A día de hoy los trabajos requieren niveles altos de cualificación y desarrollo de competencias profesionales y personales que aún no han tenido tiempo de desarrollar en la mayoría de las ocasiones, puesto que se trata de personas sin redes de protección que deben lidiar con sus vivencias, presentando dificultades a la hora de prepararse profesional y laboralmente.

Este colectivo presenta dificultades para acceder a la formación, empleo, ingresos económicos..., por lo que se apuesta por una atención diferenciada centrada fundamentalmente en el fomento de la autonomía y en potenciar un mayor desarrollo integral de la persona.

El programa ATISA contará con una línea específica de desarrollo, donde se trabajará desde distintas áreas:

- **Área de Orientación**
- **Área de cognición**
- **Área formativa/ educativa**
- **Área Laboral**
- **Área Psicoemocional**
- **Área de control motor y autonomía personal**
- **Área del lenguaje**





ÍNDICE

1. Justificación.....	8
2. Objetivos.....	10
3. Áreas de intervención / Metodología.....	12
4. Beneficiarios directos e indirectos.....	16
5. Inscripción y evaluación.....	17
6. Retos presentados.....	18

JUSTIFICACIÓN

1

Es necesario llevar a cabo este proyecto para dotar de una atención integral a la etapa juvenil y adulta por la necesidad que se da en la provincia de Salamanca, en cuanto a personas en riesgo de vulnerabilidad, exclusión social y/o diversidad funcional.

Desde Fundaneed se atiende con asiduidad, entre otros usuarios, a jóvenes que presentan diversidad funcional o dificultades para seguir el ritmo escolar. Dichos usuarios, pasan excesivo tiempo sin supervisión debido a la situación de vulnerabilidad familiar o falta de conciliación entre otros motivos. Por ende, se elabora este programa para intentar cubrir esas necesidades que desde el ámbito familiar o escolar no pueden ser atendidas.

Estas actuaciones se complementan en ocasiones con otro tipo de actividades y/o servicios, en función de las características o necesidades específicas de los jóvenes y las familias que se atienden.

Uno de los principales objetivos de ATISA, es promover la integración y fomentar actitudes positivas y motivacionales hacia el aprendizaje, así como desarrollar sus habilidades emocionales y conductuales.

El modelo de atención integral, promueve las condiciones necesarias para la consecución de mejoras en todos los ámbitos de la calidad de vida y el bienestar de la persona, partiendo del respeto pleno a su dignidad y derechos, de sus intereses y preferencias y contando con su participación efectiva.

JUSTIFICACIÓN

1

En este modelo se integran y complementan tanto los servicios y programas de intervención y atención como las características del ambiente (diseño arquitectónico, ubicación en el medio, utilización de productos de apoyo, TIC, etc.

Según el Informe AROPE Castilla y León en el año 2021, registra 551.000 personas en riesgo de pobreza y/o exclusión social.

La Estrategia Europa 2020 concibe que las personas en riesgo de exclusión social son aquellas que se encuentran en al menos una de estas tres situaciones:

- Personas que viven con bajos ingresos.
- Personas con una privación material severa.
- Personas cuya vida se desarrolla en hogares con una intensidad de empleo muy baja.

Además de estas tres situaciones, también es importante prestar atención a estos cuatro factores de riesgo:

- Limitación social.
- Limitación política.
- Limitación económica.
- Limitación personal.

Según Carolina Moser, la Vulnerabilidad social es el conjunto de limitaciones o desventajas que las personas encuentran para acceder y usar los activos que se distribuyen en la sociedad.

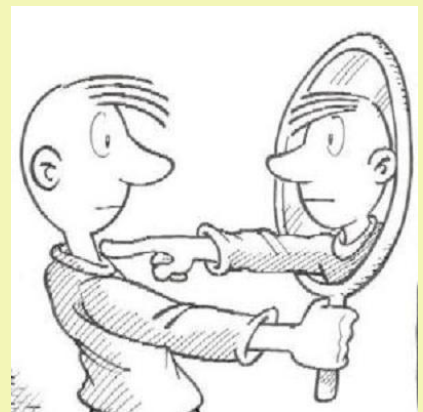
El principal objetivo del programa ATISA es dotar de una atención Integral a jóvenes y adultos en riesgo de exclusión social, situación de vulnerabilidad social y/o diversidad funcional.

Dentro de los **principales objetivos del Programa**, se encuentran:

- Trabajar la estimulación cognitiva y del lenguaje para aumentar o mantener sus capacidades y dar una mayor autonomía en sus habilidades sociales.
- Reforzar en determinadas áreas o dimensiones que se estén estudiando/trabajando en formación reglada.
- Integrar y formar socio-laboralmente a personas con diversidad funcional y en situación de exclusión social y/o vulnerabilidad como tránsito al empleo a través del desarrollo de procesos personales y asistidos de formación en el puesto de trabajo.
- Promover la adquisición de hábitos saludables en alimentación, higiene, sexualidad, ocio saludable y prevención del consumo de sustancias tóxicas.
- Fomentar el desarrollo de habilidades sociales para la convivencia y dotarlos de una mayor autonomía favoreciendo su autoestima.

Búsqueda de identidad

Las nuevas experiencias forman parte de esta "transición" a la vida adulta, algunas de las cuales pueden resultar arriesgadas o incluso peligrosas, porque establecen una serie de futuras conductas.



Entre los objetivos específicos a desarrollar en cada una de las áreas marcadas por el programa ATISA, y que se conseguirán mediante las actividades planteadas, se reflejan:

- Dotar al usuario de fortalezas y oportunidades, para que le sirvan como herramienta de mejora hacia el empleo.
- Fomentar sus habilidades sociales, con el fin de que establezca su situación psicoemocional.
- Planificar sus metas profesionales y personales, puesto que favorecerá la inclusión.
- Lograr una formación laboral completa que le permita salir o retomar el mundo laboral, fomentando el empleo.
- Proponer mayor diversidad de actividades de enseñanza/ aprendizaje, tal y como ocurre en las interacciones comunicativas naturales.
- Crear conciencia y formación sobre el buen uso y manejo de las redes sociales.
- Mejorar la conciencia fonológica a nivel de la palabra.
- Cuidar los aspectos relacionados con la motivación para comunicarse e interactuar, por lo que se incrementará así su autoestima.
- Fomentar el autoestima mediante talleres/ sesiones de autocuidado, gestión emocional o técnicas de autocontrol entre otras.
- Facilitar el acceso a la comunicación e información en el mundo laboral mediante sesiones sobre técnicas de comunicación no verbal.
- Adquirir buenos hábitos saludables como son la alimentación, la promoción del deporte, la adecuación en las vestimentas etc.
- Planificar actuaciones conjuntas y coordinadas con todo el equipo.
- Desarrollar estrategias de ajuste y control de la propia conducta, así como favorecer la relajación.
- Lograr mayor independencia de movilidad dentro de la comunidad
- Diseñar, implementar y fortalecer medidas para la atención integral y el acceso a recursos de jóvenes y adultos en situación de vulnerabilidad, exclusión social o diversidad funcional.
- Definir itinerarios de intervención adecuados a sus necesidades y en coordinación con los agentes público-privados del territorio.

Se desarrollarán proyectos de intervención con jóvenes y adultos en situación de vulnerabilidad, exclusión social y/o diversidad funcional, con el objetivo de favorecer la autonomía del usuario en todas sus dimensiones y fomentando la inclusión social, mediante el desarrollo de itinerarios que contribuyan a mejorar los procesos de integración social.

Esta línea de actuación comprende programas con un marco metodológico común: El diagnóstico social y comunitario como punto de partida de la propuesta de itinerario con cada usuario teniendo en cuenta sus necesidades, su contexto social y situación personal.

La persona será, en el centro de la intervención y desde una posición de corresponsabilidad, la principal actora de su vida y su proceso de cambio.

Dentro del programa ATISA, habrá una especial coordinación con los recursos de formación y empleo, favoreciendo el acceso así a oportunidades educativas y laborales de calidad que favorezcan la autonomía y la inclusión laboral.

El modelo de trabajo que se llevará a cabo con los diferentes usuarios tiene un enfoque holístico, que sitúa a los usuarios en el centro de la intervención, desde una posición de corresponsabilidad, a través del trabajo comunitario con las distintas entidades, los agentes públicos y la propia comunidad.

ÁREA DE ORIENTACIÓN

HABILIDADES PARA EL EMPLEO.

I. HABILIDADES PERSONALES

- a. Autoconciencia de fortalezas y oportunidades
- b. Conocimiento de habilidades sociales



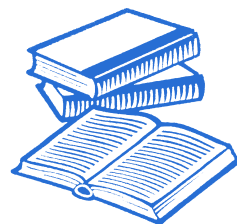
II. HABILIDADES PARA LA EMPLEABILIDAD

- Cómo organizar y planificar las metas profesionales
- Marketing Personal: Cómo hacer tu CV
- Proceso de selección de personal
- Creación de listado de redes de contacto y empresas

ÁREA FORMATIVA/ EDUCATIVA

CONTINUAR CON SU PROCESO FORMATIVO

- Obtención de titulación
- Realización de prácticas para obtener experiencia profesional
- Motivación por seguir formándose
- Acompañar en la búsqueda de empleo



ÁREA LABORAL



BÚSQUEDA ACTIVA DE EMPLEO

I. AUTOCONOCIMIENTO PERSONAL Y PROFESIONAL

- Objetivos profesionales. Ventajas de tener objetivo profesional
- ¿Qué hacer durante el proceso?
- ¿Qué bareras puedo encontrar en la búsqueda de trabajo?

II. CARTA DE PRESENTACIÓN Y CV

- Carta de presentación. Estructura y tipo de cartas de presnetación
- El Curriculum Vitae. Estructura de un Curriculum vitae
- Internet y el curriculum Vitae

III. PREPARACIÓN DE LA ENTREVISTA

- Preparación de la Entrevista
- Durante la entrevista
- Pruebas o dinámicas

IV. IMPORTANCIA DE LAS NUEVAS TECNOLOGÍAS (TICs)

- Redes sociales en Internet
- Páginas web personales y blogs
- Portales de empleo y páginas web de empresa

ÁREA PSICOEMOCIONAL

CONTROL Y MANEJO DE EMOCIONES

CONTROL EMOCIONAL

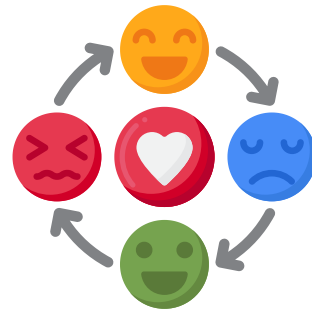
- ¿Cómo me siento?
- Aprendo a aceptarme

MEDIACIÓN INTERGRUPAL

ADQUISICIÓN DE VALORES

- Exposiciones y debates de cortos

HABILIDADES SOCIALES

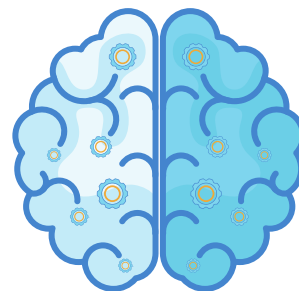


ÁREA DE COGNICIÓN

ESTIMULACIÓN COGNITIVA

- Percepción
- Orientación
- Atención
- Memoria
- Razonamiento Lógico
- Gnosias/Praxias
- Cálculo
- Funciones ejecutivas

CONTROL DE IMPULSOS



ÁREA DE CONTROL MOTOR Y AUTONOMÍA PERSONAL



- AVD'S:
 - Vestido
 - Aseo y arreglo personal
 - Movilidad en la comunidad
 - Uso de transporte público
 - Movilidad y orientación en la ciudad
 - Manejo del dinero
 - Conocimiento de monedas y billetes
 - Agilidad en el uso
 - Compras
- MEJORA DE CONTROL POSTURAL Y PSICOMOTRICIDAD
 - Equilibrio
 - Coordinación bilateral
 - Lateralidad
 - Coordinación óculo-manual
 - Destreza manipulativa y motricidad fina

ÁREA DEL LENGUAJE



ESTIMULACIÓN DEL LENGUAJE

- Tomar conciencia del nivel de comprensión lectora del usuario.
- Comprensión de ordenes que se den en las rutinas o actividades de la vida diaria.
- Conciencia fonológica, cohesión de fonemas con imágenes asociadas a las mismas.
- Trabajar la morfo-sintaxis, es decir, formas morfológicas de las palabras y flexiones verbales, junto con las estructuras de las frases, las cuales pueden estar compuestas de uno o varios componentes y pueden ser o no funcionales.

BENEFICIARIOS

Este servicio está dirigido a personas en exclusión, vulnerabilidad social y/o diversidad funcional, procedentes de varias entidades. Se trata de personas que precisan apoyos en sus rutinas, formaciones y actividades de la vida diaria, ante una posible situación de exclusión social.

Cada usuario presenta necesidades diferenciadas, ya que en algunos casos hablamos de dificultades agravadas con ciertas limitaciones para acceder a la formación, el empleo, ingresos económicos y regularización administrativa, por lo que se apuesta por una atención integral, centrada fundamentalmente en la eliminación de obstáculos y/o barreras.

Fundaneed, ha recibido peticiones desde distintas entidades tanto públicas como privadas y familias a las que viene prestando sus servicios en los últimos años y serán las encargadas de realizar las derivaciones (Ayto de Salamanca, Servicios Sociales, Junta CyL, CEAS diputación...)

“Nuestro futuro depende de lo que hagamos en el presente”
Mahatma Gandhi

Las personas accederán a servicio derivadas por cualquiera de las entidades externas que quieran adherirse al servicio.

En un primer momento, se realizará una valoración inicial, donde se evaluarán los distintos aspectos y/o necesidades del usuario.

En el marco de este programa, se asignará por cada usuario un tutor de referencia que será asignado en la primera semana del inicio de curso.

Las características de intervención del programa y la complejidad de necesidades personales, sociales y económicas que suponen las realidades de las personas afectadas por procesos de exclusión social, requieren la participación de diversidad de respuestas profesionales en un mismo caso. Y esta diversidad de intervenciones hay que articularlas dentro de un trabajo en red y bajo el sostenimiento y coherencia de un/a profesional de referencia.

Esta figura del profesional de referencia asume la atención coordinada a una persona y/o familia y canaliza los distintos servicios y prestaciones que necesitan, asegurando una atención sistemática, integral y continuada, garantizando la coherencia de los itinerarios y la coordinación con los demás sistemas de protección. Queda determinado, que cada profesional podrá tener un máximo de 5 usuarios tutorizados y será en encargado de llevar su seguimiento.

La asignación se llevará a cabo mediante las necesidades y afinidades con el personal que valorará el equipo multidisciplinar en la entrevista inicial.

Si durante el transcurso del itinerario se vinieran desavenencias, se podrá por ambas partes solicitar un cambio de tutor o tutorización.

Trimestralmente, se llevará a cabo un seguimiento individual de cada uno de los usuarios dónde se evaluarán objetivos conseguidos, mejoras a realizar y metas a obtener.

Una vez finalizado el curso, se pasará un cuestionario de satisfacción al usuario, y se emitirá de forma paralela un informe final con toda la información, valoración, intervención y evaluación de cada usuario

El principal reto que se presenta es ampliar el alcance del proyecto. Para lograr que se amplíe el alcance del proyecto más adelante, se deberá ser proactivo y planificar de forma directa cómo se llevará la información a las distintas entidades. Para ello, se ha reunido todo el equipo y se ha organizado un cronograma con distintas formas de transmisión de la información.

El segundo reto que se presenta es la no adecuación de la metodología. Para ello, se ha seguido una metodología cuantitativa. Por un lado, la consulta de fuentes secundarias:

Bases de datos de la consejería de educación y de la dirección general de Servicios Sociales y por otro, una metodología cualitativa, en la que se han realizado entrevistas a informantes claves que trabajan directamente con jóvenes y adultos con el perfil presentado.

Los resultados nos permiten tener una primera aproximación a los grupos de personas que están en situación de vulnerabilidad, riesgo y exclusión social y diversidad funcional.

Por lo general, son jóvenes y adultos que se encuentran fuera de los sistemas educativos y de formación, con alto índice de fracaso escolar, absentismo prolongado y otras necesidades.

Cómo último y para mejora de la calidad de vida de los destinatarios, se dará una respuesta adecuada a estas personas que les permita lograr una integración y autonomía plena dentro de la sociedad. Para ello es necesario la intervención integral, que atienda de forma global aspectos formativos, laborales, motores, orientativos, sociales etc.

Con todo esto, se pretende potenciar el desarrollo integral de los usuarios que acudan de forma regular al programa.

Todos estos retos, se han planteado y cubierto previamente en la planificación y desarrollo del programa ATISA.



Para más información conócenos en:
www.fundaneed.es

info@fundaneed.es

690 118 113/ 923 135 581



